

2015 청주대학교 자체진단평가 요약보고서

2016.02.



청 주 대 학 교

목 차

제 I 장 서론

| | |
|---------------|---|
| 1. 자체진단평가의 목적 | 5 |
| 2. 자체진단평가의 내용 | 5 |
| 3. 자체진단평가의 절차 | 6 |

제 II 장 대학개황

| | |
|--------------------|----|
| 1. 대학의 설립목적 및 교육목표 | 10 |
| 2. 주요 연혁 | 11 |
| 3. 행정조직 및 기구표 | 12 |
| 4. 주요 보직자 현황 | 13 |
| 5. 교원 현황 | 13 |
| 6. 직원 현황 | 14 |
| 7. 재학생 현황 | 14 |
| 8. 주요 시설 현황 | 14 |
| 9. 교육과정 편성 및 특색 | 14 |
| 10. 예산·결산 현황 | 15 |

제 III 장 평가결과

| | |
|-----------------|----|
| 1. 대학사명 및 발전계획 | |
| 1.1 대학사명 및 교육목표 | 19 |
| 1.2 발전계획 및 특성화 | 19 |
| 1.3 자체평가 | 20 |
| 2. 교육 | |
| 2.1 교육과정 | 20 |
| 2.2 교수·학습 | 21 |
| 2.3 학사관리 | 21 |
| 2.4. 교육성과 | 22 |
| 3. 대학구성원 | |
| 3.1 교수 | 22 |
| 3.2 직원 | 23 |
| 3.3 학생 | 23 |

| | |
|----------------------|----|
| 4. 교육시설 | |
| 4.1 교육기본시설 | 24 |
| 4.2 교육지원시설 | 24 |
| 4.3 도서관 | 25 |
| 5. 대학 재정 및 경영 | |
| 5.1 재정보호 | 25 |
| 5.2 재정 편성 및 집행 | 26 |
| 5.3 감사 | 26 |
| 6. 사회봉사 | |
| 6.1 사회봉사 | 26 |

제 1 장

서 론

1. 자체진단평가의 목적
2. 자체진단평가의 내용
3. 자체진단평가의 절차



제 1 장 서론

1. 자체진단평가의 목적

- 우리 대학의 구성원들이 자체진단평가에 참여하여, 평가준거의 충족 여부 및 정도를 점검함으로써 우리 대학이 제공하는 교육의 질을 측정하고, 국내외적으로 경쟁력 있는 질적 수준을 확보하기 위하여 노력함.
- 고등교육의 질적 수준을 제고함에 있어서 우리 대학의 건학정신인 교육구국(教育救國)과 교육 이념인 실학성세(實學成世)의 원리가 내재되어 있는, 고유하고 특색 있는 비전과 전략적 방법을 모색하고자 함.

2. 자체진단평가의 내용

- 우리 대학의 자체진단평가는 한국대학교육협회의 「1주기 대학기관 평가인증 편람」에 의거하여 ① 대학사명 및 발전계획 ② 교육 ③ 대학구성원 ④ 교육시설 ⑤ 대학재정 및 경영 ⑥ 사회봉사의 6개 평가영역으로 구성되어 있음.

〈표 1-1〉 자체진단평가 체계

| 평가영역 | 평가부문 | 평가준거 수 | 필수평가준거 |
|----------------|-----------------|-----------------|--|
| 1. 대학사명 및 발전계획 | 1.1 대학사명 및 교육목표 | 1 | |
| | 1.2 발전계획 및 특성화 | 2 | |
| | 1.3 자체평가 | 1 | |
| 2. 교육 | 2.1 교육과정 | 7 | |
| | 2.2 교수·학습 | 3 | |
| | 2.3 학사관리 | 4 | |
| | 2.4 교육성과 | 2 | |
| 3. 대학구성원 | 3.1 교수 | 8 | 3.1.1 전임교원 확보율 |
| | 3.2 직원 | 3 | |
| | 3.3 학생 | 4 | 3.3.2 정원내 신입생 충원율 3.3.3 정원내 재학생 충원율 |
| 4. 교육시설 | 4.1 교육기본시설 | 4 | 4.1.1 교사확보율 |
| | 4.2 교육지원시설 | 3 | |
| | 4.3 도서관 | 1 | |
| 5. 대학재정 및 경영 | 5.1 재정 확보 | 4 | |
| | 5.2 재정 편성 및 집행 | 3 | 5.2.2 교육비 환원율 5.2.3 장학금 비율 |
| | 5.3 감사 | 2 | |
| 6. 사회봉사 | 6.1 사회봉사 | 2 | |
| 6개 평가영역 | 17개 평가부문 | 54개 평가준거 | 6개 필수평가준거 |

3. 자체진단평가의 절차

- 우리 대학의 자체진단평가의 절차는 기관평가인증제의 취지와 목적을 달성하기 위하여 체계적인 평가업무를 추진하여 사전준비 및 기본계획 수립, 조직정비, 평가추진, 평가결과 활용 단계로 구분하여 실시됨.

❖ 사전 준비 및 기본계획 수립

- 우리 대학은 한국대학평가원에서 실시하는 기관평가인증제의 취지와 목적을 분석하여 자체진단평가의 기본 방침 및 목적을 설정, 자체진단평가 추진 일정 계획 및 결과 활용 계획을 수립하였음.

❖ 조직정비

- 『고등교육기관의 자체평가에 관한 규칙』제4조에 근거하여 청주대학교는 자체진단평가 추진체계를 다음과 같이 확립함.



[그림 1-1] 자체진단평가 추진체계

- 「자체진단평가기획위원회」는 자체진단평가의 기본방향을 설정하고, 추진전략을 수립, 「자체진단평가위원회」의 활동을 지원하고 심의하며, 대학구성원이 충분한 인식을 갖고 참여할 수 있도록 지원함.

<표 1-2> 자체진단평가기획위원회 구성

| 구분 | 소속 | 직위 | 성명 |
|-----|-----|----|-----|
| 위원장 | 기획처 | 처장 | 손상희 |
| 위원 | 교무처 | 처장 | 염태호 |
| 위원 | 입학처 | 처장 | 윤갑용 |

| | | | |
|-----|-------|-----|-------|
| 위 원 | 학 생 처 | 처 장 | 박 종 학 |
| 위 원 | 국제교류처 | 처 장 | 진 정 미 |
| 위 원 | 사 무 처 | 처 장 | 안 영 호 |
| 간 사 | 평가지원팀 | 팀 장 | 유 병 윤 |

- 「자체진단평가위원회」는 자체진단평가 계획을 수립하고, 자체진단평가를 실시하며 그 결과 보고서를 작성함.

〈표 1-3〉 자체진단평가위원회 구성

| 구분 | 성명 | 평가영역 | 준거 수 |
|-------|-----|-------------------|------|
| 위 원 장 | 손상희 | 총 괄 | |
| 위 원 | 김성일 | 1. 대학사명 및 발전계획 | 4 |
| 위 원 | 류기문 | 2. 교육(2.1, 2.3) | 11 |
| 위 원 | 조한상 | 2. 교육(2.2, 2.4) | 5 |
| 위 원 | 김성일 | 3. 대학구성원(3.1) | 8 |
| 위 원 | 이두원 | 3. 대학구성원(3.2~3.3) | 7 |
| 위 원 | 윤갑용 | 4. 교육시설 | 8 |
| 위 원 | 이성훈 | 5. 대학재정 및 경영 | 9 |
| 위 원 | 윤갑용 | 6. 사회봉사 | 2 |

- 「자체진단평가실무위원회」는 평가 자료를 수집하고 자료의 신뢰성과 타당성을 검토하여 그 결과를 「자체진단평가위원회」에 제공함.

〈표 1-4〉 자체진단평가실무위원회 구성

| 구분 | 소 속 | 성 명 | 평가영역 | 준거 수 |
|-------|----------|-----|----------------|------|
| 위 원 장 | 기획처장 | 손상희 | 총 괄 | |
| 위 원 | 평가지원팀장 | 유병윤 | | |
| 위 원 | 평가지원팀 | 신유화 | | |
| 위 원 | 기획예산팀장 | 이준철 | 1. 대학사명 및 발전계획 | 4 |
| 위 원 | 기획예산팀 | 정달준 | | |
| 위 원 | 학사지원팀장 | 김재학 | 2. 교육 | 16 |
| 위 원 | 교양학부 | 장성식 | | |
| 위 원 | 교수연구지원팀장 | 김원중 | 3. 대학구성원 | 15 |
| 위 원 | 교수연구지원팀 | 신현식 | | |
| 위 원 | 시설운영팀장 | 박각수 | 4. 교육시설 | 8 |
| 위 원 | 시설운영팀 | 이동희 | | |
| 위 원 | 기획예산팀장 | 이준철 | 5. 대학재정 및 경영 | 9 |
| 위 원 | 기획예산팀 | 김탁수 | | |
| 위 원 | 학생지원팀장 | 박상배 | 6. 사회봉사 | 2 |
| 위 원 | 학생지원팀 | 이홍석 | | |

- 기획처 평가지원팀은 「자체진단평가위원회」 및 「자체진단평가실무위원회」를 행정적으로 지원함.

❖ 자체진단평가 추진

- 「자체진단평가기획위원회」 및 「자체진단평가위원회」는 대학기관평가인증 편람을 분석하고, 토론과 정보공유를 통해 이를 충분히 숙지하였음.
- 「자체진단평가위원회」는 대학평가원이 제시한 각 평가부문 및 준거의 작성지침에 근거하여 수집된 자료 및 관련 서류 등을 바탕으로 자체진단평가 보고서를 작성함.

〈표 1-5〉 자체진단평가 추진단계

| 단계 | 내용 | 시기 |
|------|----------------------|-------------------|
| 준비단계 | 자체평가위원회 구성 | 2015.07.28. |
| | 부서통보 및 협조 요청 | 2015.08.05. |
| 실시단계 | 자체진단평가 | 2015.08.~2015.11. |
| | 자체진단평가보고서 최종 작성 및 심의 | 2015.11.~2016.01. |
| 보고단계 | 자체진단평가보고서 공시 | 2015.02. |

❖ 자체진단평가 결과활용

- 「자체진단평가위원회」는 대학기관평가인증 편람과 평가 기준에 근거하여 보고서를 작성하고, 「자체진단평가기획위원회」의 심의를 거쳐 총장에게 최종 보고함.
- 최종적으로 완성된 자체진단평가 보고서는 교무회의를 거쳐 구성원이 공유함으로써 기관평가인증제의 근본 취지와 목적인 대학교육의 질 향상 및 대학 발전의 계기로 삼을 수 있는 기회를 마련함.

제 II 장

대학 개황

1. 대학의 설립목적 및 교육목표
2. 주요 연혁
3. 행정조직 및 기구표
4. 주요 보직자 현황
5. 교원 현황
6. 직원 현황
7. 재학생 현황
8. 주요 시설 현황
9. 교육과정 편성 및 특색
10. 예산·결산 현황





제 II 장 대학 개황

1. 대학의 설립 목적 및 교육목표

- 우리 대학 설립자 김원근(1886~1965), 김영근(1888~1976) 형제분은 숭고한 민족애와 홍익인간의 이념을 구현하려는 교육구국(教育救國)의 건학정신을 바탕으로 1924년 대성학원(1991년 청석학원으로 변경)을 설립함.
- 우리 대학의 교육이념은 실학성세(實學成世: 실용학문을 바탕으로 성숙한 문화세계를 창조하자)이고, 교육 목적은 진리탐구, 덕성함양, 실천봉공임.
- 교육목표는 ① 폭넓은 교양 배양 ② 전문적 지식 심화 ③ 창의적 적응력 배양 ④ 도덕적 인격 연마 ⑤ 문화적 소양 증진 ⑥ 민주시민정신 함양 ⑦ 실용적 능력 배양 ⑧ 실천적 봉사정신 육성 ⑨ 공동체 의식 계발임.



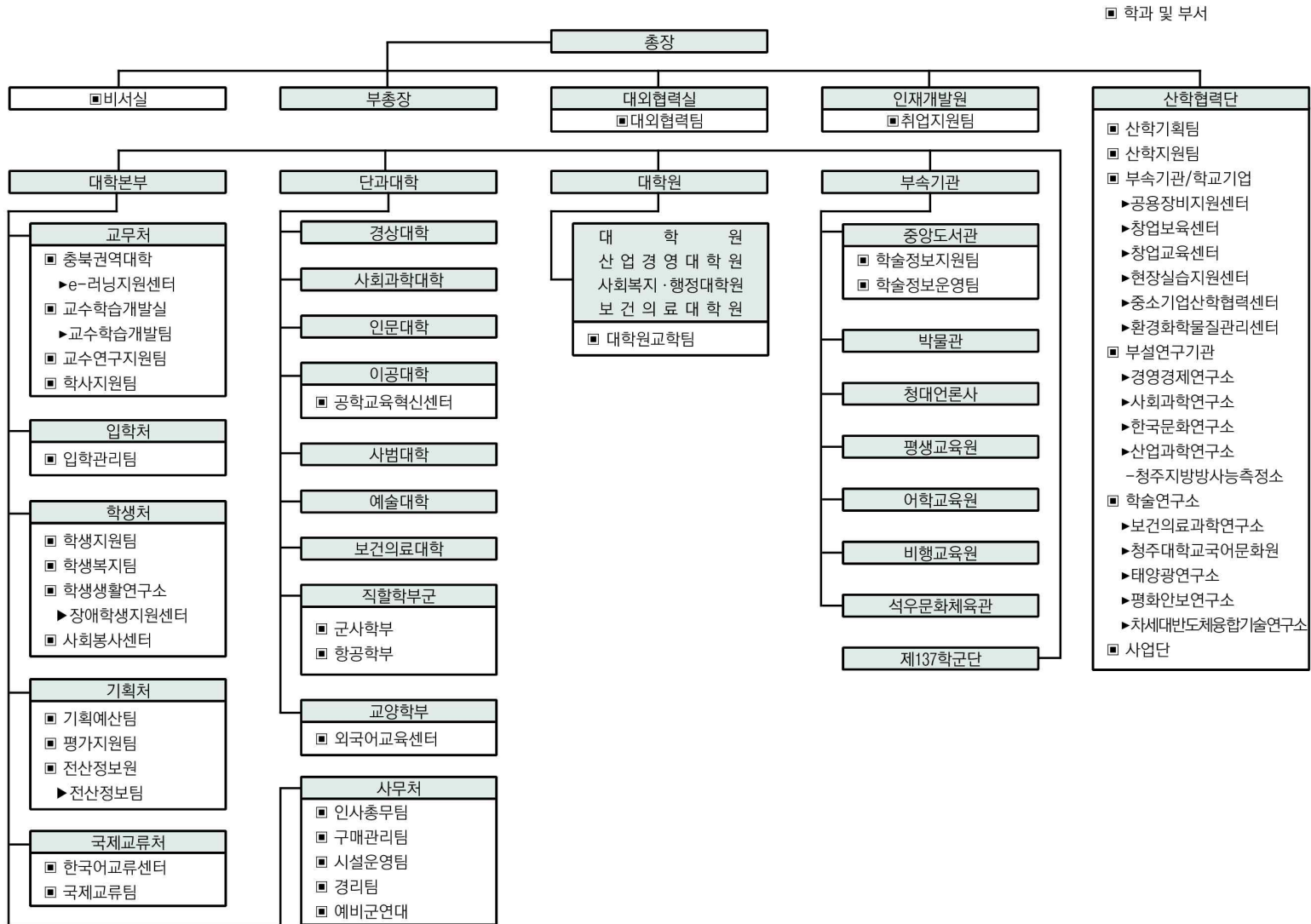
[그림 II-1] 교육 이념 · 목적 · 목표

2. 주요 연혁

| 일자 | 내용 |
|-------------|---|
| 1946.11.18. | 청주상과대학 설립인가 |
| 1947.06.06. | 청주상과대학 개교 |
| 1951.07.17. | 청주대학으로 교명변경 |
| 1954.03.21. | 대학원 설치인가 |
| 1974.06.06. | 미국 센트럴 코네티컷 주립대와 자매결연 |
| 1980.10.02. | 종합대학교 승격 |
| 2008.08.13. | 간호학과 40명, 치위생학과 30명 설치인가 |
| 2009.04.07. | 정부초청 대학원 장학생 한국어 연수기관 및 위탁교육기관 선정 |
| 2009.07.31. | 방사선학과 30명 설치인가 |
| 2009.08.25. | 의료경영학과 신설 |
| 2010.11.16. | 지식경제부 태양광산업 융복합 인력 양성사업 주관기관으로 선정 |
| 2011.09.08. | 보건의료대학, 항공운항학과, 물리치료학과 신설 |
| 2012.05.30. | 지식경제부 선정 산업단지 캠퍼스 및 산학융합지구 조성사업 선정 |
| 2012.08.14. | 작업치료학과, 임상병리학과, 항공기계공학과, 태양광에너지공학과 신설 |
| 2013.06.05. | 제약공학과 신설 |
| 2013.10.08. | 비행교육원 신설 |
| 2013.12.27. | 한국대학교육협의회 한국대학평가원 실시 2013년도 대학기관평가 5년 인증 획득 |
| 2014.07.01. | 지방대학 특성화 사업 선정 선정사업단: 크리에이티브 콘텐츠 기반 창의인재 양성 사업단 |
| 2014.07.30. | 산업통상자원부 '지역 기술인재의 지역기업 취업 촉진을 위한 인력양성사업' 추진대학 선정 |
| 2015.02.23. | 제 13공수특전여단 계약학과운영 계약 체결 |
| 2015.03.17. | 학교법인 청석학원(청주대학교) 산업단지 캠퍼스 설립 인가 |
| 2015.09.26. | 제11대 총장 김병기 박사 취임 |
| 2015. 현재 | 7개 단과대학, 2개 직할학부, 61개학과 4개 대학원 (석사학위과정 56개, 박사학위과정 19개 학과) |

3. 행정조직 및 기구표

[그림 11-2] 청주대학교 기구표



4. 주요 보직자 현황

| 직위 | 성명 |
|-------------|-----|
| 총장 | 김병기 |
| 부총장 | - |
| 대학원장 | 박문열 |
| 특수대학원장 | 김태훈 |
| 교무처장 | 염태호 |
| 입학처장 | 윤갑용 |
| 학생처장 | 박종학 |
| 기획처장 | 손상희 |
| 국제교류처장 | 진정미 |
| 사무처장 | 안영호 |
| 경상대학장 | 곽세영 |
| 사회과학대학장 | 윤기택 |
| 인문대학장 | 김희숙 |
| 이공대학장 | 김홍배 |
| 사범대학장 | 이현덕 |
| 예술대학장 | 도정님 |
| 보건의료대학장 | 김성환 |
| 교양학부장 | 류기문 |
| 중앙도서관장 | 김성수 |
| 박물관장 | 김동하 |
| 전산정보원장 | 장영건 |
| 청대언론사주간 | 박승두 |
| 평생교육원장 | 김혜숙 |
| 어학교육원장 | 진정미 |
| 산학협력단장 | 김교근 |
| 중소기업산학협력센터장 | 김교근 |
| 공용장비지원센터장 | 김교근 |
| 환경화학물질관리센터장 | 김교근 |
| 인재개발원장 | 정진주 |
| 교수·학습개발실장 | 최미나 |
| e-러닝지원센터장 | 염태호 |
| 외국어교육센터장 | 류기문 |
| 현장실습센터장 | 정진주 |
| 비행교육원장 | 김관호 |
| 석우문화체육관장 | 지용석 |

5. 교원 현황

(단위 : 명)

| 전임교원 | | | | 비전임교원 | | | | | 시간강사 |
|------|-----|-----|-----|-------|------|------|--------|-----|------|
| 교수 | 부교수 | 조교수 | 합계 | 겸임교수 | 명예교수 | 객원교수 | 전문경력인사 | 합계 | |
| 184 | 55 | 180 | 419 | 148 | 60 | 15 | 2 | 225 | 142 |

※ 2015년 4월 1일 학교발령 및 위촉 기준

6. 직원 현황

(단위 : 명)

| 일반직 | 기술직 | 기능직 | 별정직 | 계약직 | 합계 |
|-----|-----|-----|-----|-----|-----|
| 48 | 27 | 37 | 8 | 88 | 208 |

※ 2015년 4월 1일 기준

7. 재학생 현황

(단위 : 명)

| 학부 | 일반대학원 | 특수대학원 | 합계 |
|--------|-------|-------|--------|
| 12,404 | 304 | 97 | 12,805 |

※ 2015년 4월 1일 기준

8. 주요 시설 현황

(단위 : m²)

| 교지 | | 교사 | | | | | | |
|---------|---------|---------|---------|--------|-------|-------|--------|---------|
| 기준면적 | 보유면적 | 기준면적 | 보유면적 | | | | | 소계 |
| | | | 기본시설 | 지원시설 | 연구시설 | 부속시설 | 기타시설 | |
| 187,994 | 195,264 | 195,264 | 148,997 | 63,714 | 1,193 | 7,607 | 12,856 | 234,367 |

※ 2015년 10월 1일 기준

9. 교육과정 편성 및 특색

- 우리 대학은 교육목적 및 교육목표의 가치를 실현하는 글로벌 인재를 양성할 수 있도록 교양교육과정, 전공 교육과정 및 일반선택 과정을 편성, 운영하고 있음.
- 교육과정은 학문의 다양성이 반영되도록 하고 있으며, 또한 여러 학문이 융합된 융복합 과정이 개설되어 있어 우리 대학의 교육목표와 일관성을 갖고 있음.
- 공동교양, 학과교양, 영역별 교양, 사회봉사 등으로 교양교육과정을 편성, 운영하고 있으며, 학문적, 사회적 및 시대적 요구와 교육목표의 가치를 실현할 인재를 양성하기 위하여 언어와 문화, 역사와 지성, 인간과 사회, 과학과 기술, 예체능의 이해, 세계화와 정보화, 취업과 창업, 국가와 사회 등 영역별 교양을 8개 영역으로 세분화하여 학생들의 선택권을 보장하고 있음.
- 학생들의 취업역량 강화 및 글로벌 경쟁력을 함양하기 위하여 영어회화, 취업토익, 중국어회화 등을 공동교양으로 지정하여 차별화된 교양교육과정을 편성, 운영하고 있음.
- 전공교육과정은 복수전공, 부전공 등의 기회를 확대시키기 위하여 각 학과의 전공별 최저 이수학점을 최소화

하는 최소 전공인정 학점제를 실시함으로써 학생들에게 선택권을 보장하고 있음.

- 학생들의 인성교육, 학업성취도, 대학생활 만족도, 진로 및 취업지도 등을 체계적으로 관리하기 위하여 모든 학과가 책임지도교수제 교과목을 전공교과목으로 지정하여 운영하고 있음.
- 기업 및 사회가 요구하는 인재를 양성하기 위하여 수요자 중심의 특화된 산업체 연계교육과정(기업맞춤형 학과, 기업맞춤형 교육과정, 기업인턴십 프로그램 및 현장실습 등)을 운영하고 있음.

10. 예산·결산 현황

금액(천원), 비율(%)

| 계정과목 | 2013학년도 예산 | | 2013년도 결산 | | 2014학년도 예산 | | 2014학년도 결산 | |
|--------------------|--------------------|------------|--------------------|------------|--------------------|------------|--------------------|------------|
| | 금액 | 비율 | 금액 | 비율 | 금액 | 비율 | 금액 | 비율 |
| 운영수입 | 151,816,176 | 94.4 | 146,721,087 | 95 | 151,862,881 | 96.5 | 150,450,726 | 95.6 |
| 자산 및 부채수입 | 4,453,032 | 2.8 | 3,157,566 | 2 | 2,692,837 | 1.7 | 4,237,417 | 2.7 |
| 미사용전기이월자금 | 4,576,938 | 2.8 | 4,576,939 | 3 | 2,751,039 | 1.7 | 2,751,039 | 1.8 |
| 자금수입 합계 | 160,846,146 | 100 | 154,455,592 | 100 | 157,306,757 | 100 | 157,439,182 | 100 |
| 운영지출 | 121,615,479 | 75.6 | 114,118,216 | 73.9 | 132,380,716 | 84.2 | 128,659,146 | 81.7 |
| 자산 및 부채지출 | 37,720,120 | 23.5 | 37,586,337 | 24.3 | 20,071,322 | 12.8 | 19,731,191 | 12.5 |
| 미사용차기이월자금 | 1,510,547 | 0.9 | 2,751,039 | 1.8 | 4,854,719 | 3.0 | 9,048,845 | 5.8 |
| 자금지출 합계 | 160,846,146 | 100 | 154,455,592 | 100 | 157,306,757 | 100 | 157,439,182 | 100 |

| 계정과목 | 2015학년도 예산 | |
|--------------------|--------------------|------------|
| | 금액 | 비율 |
| 운영수입 | 142,912,239 | 87.6 |
| 자산 및 부채수입 | 15,443,837 | 9.4 |
| 미사용전기이월자금 | 4,854,719 | 3.0 |
| 자금수입 합계 | 163,210,795 | 100 |
| 운영지출 | 141,186,676 | 86.5 |
| 자산 및 부채지출 | 20,917,960 | 12.8 |
| 미사용차기이월자금 | 1,106,159 | 0.7 |
| 자금지출 합계 | 163,210,765 | 100 |

제 III 장

평가 결과

1. 대학사명 및 발전계획
2. 교육
3. 대학구성원
4. 교육시설
5. 대학재정 및 경영
6. 사회봉사



제 III 장 평가결과

청주대학교 정량 평가 준거 결과

| 평가영역 | 평가준거 및 정량지표 | 공시연도 | 청주대학교 | 최소기본요건 기준값 |
|--------------------------------|--|------------|----------|-------------|
| 2. 교육 | 2.1.6 국내외 대학과의 학점교류 - 외국 대학과의 재학생 대비 학점교류 학생비율(%) | 2014, 2015 | 1.9% | 0.2% 이상 |
| | 2.2.1 수업규모 - 20명 이하 강좌 개설 비율(%) | 2014, 2015 | 51.1% | 25% 이상 |
| | - 101명 이상 강좌 개설 비율(%) | 2014, 2015 | 0.3% | 2.5% 이하 |
| | 2.4.1 졸업생의 취업률 - 졸업생의 취업률(%) | 2014, 2015 | 61.1% | 45% 이상 |
| 3. 대학구성원 | 3.1.1 전임교원 확보율(%) [★필수평가준거] | 2014, 2015 | 69.0% | 61% 이상 |
| | 3.1.3 비전임교원의 활용 - 비전임교원 강의담당비율(%) | 2014, 2015 | 18.7% | 50% 이하 |
| | 3.1.6 시간강사의 처우 및 복지 - 시간강사 강의료(원) | 2014, 2015 | 53,637원 | 43,000원 이상 |
| | 3.1.7 교수의 연구실적 및 연구비 - 전임교원 1인당 국내 논문 실적(건수) | 2014, 2015 | 1.11건 | 0.50건 이상 |
| | - 전임교원 1인당 국제 논문 실적(건수) | 2014, 2015 | 0.19건 | 0.10건 이상 |
| | - 전임교원 1인당 등재(후보)지 논문 실적(건수) | 2014, 2015 | 0.68건 | 0.35건 이상 |
| | - 전임교원 1인당 SCI급 논문 실적(건수) | 2014, 2015 | 0.16건 | 0.05건 이상 |
| | - 전임교원 1인당 저역서 실적(건수) | 2014, 2015 | 0.08건 | 0.07건 이상 |
| | - 전임교원 1인당 교내 연구비(천원) | 2014, 2015 | 4,832천원 | 1,000천원 이상 |
| | - 전임교원 1인당 교외 연구비(천원) | 2014, 2015 | 14,248천원 | 10,000천원 이상 |
| | 3.1.8 지식 및 기술의 사회와 산업에 대한 기여도 - 기술이전 건수(건수) | 2014, 2015 | 4.5건 | 4건 이상 |
| | - 기술이전 수입료(천원) | 2014, 2015 | 15,062천원 | 10,000천원 이상 |
| | - 국내 특허 출원(건수) | 2014, 2015 | 39.5건 | 10건 이상 |
| | - 국내 특허 등록(건수) | 2014, 2015 | 28.5건 | 5건 이상 |
| | - 국외 특허 출원(건수) | 2014, 2015 | 2.5건 | 1건 이상 |
| | - 국외 특허 등록(건수) | 2014, 2015 | 0건 | 1건 이상 |
| | 3.2.1 직원규모 - 직원 1인당 학생수(명) | 2014, 2015 | 64.1명 | 70명 이하 |
| 3.3.2 정원내 신입생 충원율(%) [★필수평가준거] | 2014, 2015 | 99.2% | 95% 이상 | |
| 3.3.3 정원내 재학생 충원율(%) [★필수평가준거] | 2014, 2015 | 96.8% | 70% 이상 | |



| 평가영역 | 평가준거 및 정량지표 | 공시연도 | 청주대학교 | 최소기본요건 기준값 |
|---------------------------|---|------------|----------|-------------|
| 4. 교육 시설 | 4.1.1 교사확보율(%) [★필수평가준거] | 2014, 2015 | 111.8% | 100% 이상 |
| | 4.1.2 강의실 확보율 - 재학생 1인당 강의실 면적(㎡) | 2014, 2015 | 2.8㎡ | 1.2㎡ 이상 |
| | 4.1.3 실험·실습실 확보율 - 재학생 1인당 실험·실습실 면적(㎡) | 2014, 2015 | 5.3㎡ | 2.5㎡ 이상 |
| | 4.1.4 실험·실습실 기자재 구비 정도 - 실험·실습실 기자재 구입비(원) | 2012-2014 | 572,830원 | 146,295원 이상 |
| | 4.2.1 기숙사 확보 현황 - 기숙사 수용률(%) | 2014, 2015 | 17.8% | 10% 이상 |
| | 4.3.1 도서관 운영 - 재학생 1인당 연간 자료구입비(천원) | 2014, 2015 | 107천원 | 50천원 이상 |
| | - 재학생 1,000명당 도서관 직원수 | 2014, 2015 | 1.0명 | 1.0명 이상 |
| 5. 대학 재정 및 경영 | 5.1.2 세입 중 등록금 비율 - 세입 중 등록금 비율(%) | 2014, 2015 | 65.6% | 72% 이하 |
| | 5.1.3 수익용 기본재산 확보 및 수익률 - 수익용 기본재산 확보율(%) | 2014, 2015 | 10.9% | 15% 이상 |
| | - 수익용 기본재산 수익률(%) | 2014, 2015 | 2.8% | 0.6% 이상 |
| | 5.1.4-2 세입 중 법인전입금 비율 - 세입 중 법인전입금 비율(%) | 2014, 2015 | 0.17% | 0.15% 이상 |
| | 5.2.2 교육비 환원율(%) [★필수평가준거] | 2014, 2015 | 125.7% | 100% 이상 |
| 5.2.3 장학금 비율(%) [★필수평가준거] | 2014, 2015 | 20.4% | 10% 이상 | |

평가영역

1. 대학사명 및 발전계획

평가부문 1.1 대학사명 및 교육목표

■ 평가결과 요약

- 우리 대학의 건학정신은 교육구국(教育救國)이며, 교육이념은 실학성세(實學成世)임.
- 실학성세의 교육이념을 바탕으로 진리탐구(眞理探究), 덕성함양(德性涵養), 실천봉공(實踐奉公)을 교육목적으로 설정함.
- 교육목적을 달성하기 위한 우리 대학의 교육목표는 ① 폭넓은 교양 배양 ② 전문적 지식 심화 ③ 창의적 적응력 배양 ④ 도덕적 인격 연마 ⑤ 문화적 소양 증진 ⑥ 민주시민정신 함양 ⑦ 실용적 능력 배양 ⑧ 실천적 봉사정신 육성 ⑨ 공동체 의식 계발임.
- 우리 대학은 진리를 탐구하는 창조적 탐구인, 덕성을 함양하는 도덕적 인격인, 실천봉공하는 실천적 봉사인을 인재상으로 정립하고 있음.

평가부문 1.2 발전계획 및 특성화

■ 평가결과 요약

- 우리 대학은 교육이념 달성을 위한 목표와 비전을 명확히 하고, 다양한 방법으로 여론을 수렴하며, 구성원의 요구를 분석하고 반영하여 장기발전계획 『MATCH UP 2030』을 수립하였음.
- 장기발전계획 『MATCH UP 2030』을 기반으로 특성화 계획 『MASTER 2030』을 수립하여 지속적인 대학 발전과 경쟁력 강화를 위해 노력하고 있음. 우리 대학은 장단기발전계획/특성화계획을 외부컨설팅, 구성원의 의견수렴과 합의를 통하여 수립하였음.
- 우리 대학은 장기발전계획 『Beyond 2010』을 수립하였고, 이 발전계획을 2006년 『GLOBAL VISION 2020』으로 심화 발전시킨 후, 2014년 『MATCH UP 2030』으로 고도화하였음.
- 「발전기획위원회」, 「특성화기획위원회」를 중심으로 장기발전계획과 특성화계획에 대한 추진실적을 평가하고 있음.
- 추진실적에 대한 평가는 사업 분야별 객관적 지표에 의해 이루어지고 있으며, 평가결과는 지속적으로 대학 운영에 반영되고 있음.



평가부문 1.3 자체평가

평가결과 요약

- 우리 대학은 『고등교육법』 제11조2에 따라 자체평가에 관한 규정을 제정하여, 2009년부터 2년 주기로 자체평가를 실시하고 있으며, 평가 결과를 홈페이지 등에 공시하여 학생, 학부모 등 교육수요자에게 정보를 제공하고 있음.
- 자체평가 결과를 장기발전계획 추진 전략에 반영하여 3대 발전목표 및 비전을 달성하는데 자료로 활용하고 있음.
- 2년 주기의 자체평가와 매년 실시하는 학과평가 결과를 대학교육과 경영의 개선에 적절히 활용하고 있음.

평가영역 2. 교육

평가부문 2.1 교육과정

평가결과 요약

- 우리 대학은 진리탐구(창조적 탐구인), 덕성함양(도덕적 인격인), 실천봉공(실천적 봉사인)의 가치를 실현하는 인재상 확립을 위하여 교육목표와 일관된 교양교육과정, 전공교육과정 및 일반선택과정을 편성, 운영하고 있음.
- 교양교육과정은 공통교양, 학과교양, 영역별 교양, 사회봉사 등으로 구분되어 편성, 운영되고 있으며, 영역별교양은 학문적·사회적·시대적 요구와 우리 대학 교육목표의 가치를 실현할 인재상 확립을 위하여 8개의 영역으로 세분화되어 학생들의 선택권을 보장하고 있음.
- 전공교육과정은 부전공, 복수전공 등의 기회를 확대시키기 위하여 최소 전공인정 학점제를 실시하고 있으며, 전공선택 학점 비율이 최소 65.2% 이상으로 학생들에게 충분한 선택권을 보장하고 있음(단 건축학과, 사범대학, 직할학부군 제외).
- 공학인증을 위한 이공대학의 학과교양을 제외하고 전공 성격의 학과교양을 전공으로 편성하여 운영하고 있음.
- 실험·실습·실기 교육과정은 산업체 요구에 기반을 둔 실무중심형으로 개설되어 현장 적용성을 높이고 있음.
- 기업 및 사회가 요구하는 인재를 양성하고 교육 및 산업현장에서 실질적인 경쟁력을 가질 수 있도록 수요자 중심의 특화된 산업체 연계교육과정을 운영하고 있음.
- 재학생 대비 국내 대학과의 학점교류학생비율은 9.4%, 외국 대학과의 학점교류학생비율은 2.0%로 유수의 국내외 대학과의 학점 교류를 통하여 각 대학의 특성화된 다양한 학문적, 교육적 성과를 공유함으로써 학생들에게 교육 선택권을 제공하고 양질의 교육 기회를 제공하고 있음.
- 우리 대학은 사회적 요구와 현장 적용성을 고려한 교육과정위원회(전공) 및 교양교육위원회를 운영하고 있으며, 이를 통해서 지속적으로 교육과정을 개선해 나가고 있음.

평가부문 2.2 교수·학습

평가결과 요약

- 우리 대학의 20명 이하 강좌 개설비율은 2013년 4월 기준 45.7%로 최소기본요건 기준값 25%를 크게 상회하고 있고, 101명 이상 강좌 개설비율도 0.93%로 최소기본요건 기준값 2.5%를 밑돌고 있음.
- 대학 내 교수·학습 개선을 위한 전문 조직으로 교수·학습개발실을 운영하고 있으며, 2015년에는 전문인력을 14명으로 확대하고, 예산 총액을 889,030,000원으로 증액하는 등 전문적이고 안정적인 교수·학습을 지원하고 있음.
- 교육역량 강화를 위한 다각적 프로그램 제공으로 교수·학습 역량의 질적 개선 노력을 기울이고 있고, 지속적으로 새로운 학습자를 발굴하고 지원하여 교수·학습 프로그램 참여를 확대시키려고 노력하고 있음.

평가부문 2.3 학사관리

평가결과 요약

- 학사관리를 위해 학칙, 학사에 관한 내규를 체계적이고 구체적으로 규정하여 적절하게 운영하고 있으며, 학사관리 규정은 요구 및 필요에 따라 엄정하고 합리적인 절차를 거쳐 수시로 개정됨.
- 상대평가 제도를 원칙으로 성적평가를 실시하도록 규정화하여 엄정하고 공정하게 성적을 관리하고 있음.
- 체계적인 강의평가를 실시하여 평가 결과 및 분석 자료를 교수 개개인에게 고지하고 교육업적 평가에 반영함으로써 강의의 질 개선을 위해 활용하고 있음.
- 성적 우수자의 우등 사항에 대한 학적부 및 증명서에 기재, 상패 및 상장 수여, 조기 졸업제 시행, 장학금 지급 등을 통해 성적 우수자에 대한 동기 유발책 및 보상 제도를 적절히 시행하고 있음. 학업 성적 부진 학생의 학교생활 부적응 및 학습 포기로 인한 성적 불량 제적을 막고자 학부모, 대학, 학생상담소를 연계하는 통합관리체계를 구축하고 있으며, CJU 학습튜터링 프로그램을 통해 학사경고자를 집중 케어하고 있음.



평가부문 2.4 교육성과

평가결과 요약

- 2014년 공시 기준 우리 대학의 졸업자 중 취업 대상자는 2,611명이며 취업자는 1,585명으로 취업률은 60.7%가 되어 최소기본요건 기준값 45%를 상회하여 충족함. 취업률은 조금씩 증가하고 있는 추세이지만, 연간 증가율은 1% 이내의 미미한 정도라고 할 수 있음.
- 인재개발원을 중심으로 학생들의 취업을 돕기 위한 다양한 프로그램을 운영하고 있음.
- 학년별 및 학과별로 교육만족도 조사를 실시하고 있으며, 분석 결과를 교육 및 행정 서비스, 시설 및 제반 교육 여건에 반영하여 개선하고자 노력하고 있음.

평가영역 3. 대학구성원

평가부문 3.1 교수

평가결과 요약

- 2015년 전임교원 확보율은 421명으로, 편제정원기준 72.7%, 재학생 기준 76.4%로 기관평가인증 최소기본요건 기준값 61%를 충족하고 있으며, 최근 3년간 지속적으로 증가하고 있음.
- 교원 임용절차의 합리성을 확보하기 위해 표준화된 채용절차를 마련하고, 심사의 공정성 확보를 위하여 모든 심사절차를 계량화하고 심사기준과 절차를 명문화하였으며, 단계별로 외부심사위원과 공정관리위원을 포함시키고 있음.
- 지속적인 전임교원 확충을 통해 전임교원의 강의비율을 81.3%까지 높였으며, 다양한 분야의 현장 전문 인력을 비전임교원으로 임용하여 교육과정의 내실화 및 현장 적용성을 높이고자 노력하고 있음.
- 교수의 교육연구봉사 부문의 업적을 적절하고 공정하게 평가하고, 그 결과를 각종 교원인사자료 및 성과보상 부여 기준으로 활용함으로써 교원의 연구와 교육활동을 장려하고 교원 인사제도의 효율성을 제고하고 있음.
- 교수의 교육 및 연구 활동을 지원하기 위해 다양한 행재정적 지원제도와 연구년 및 해외파견 제도 시행, 연구 조교를 지원하고 있음.
- 우리 대학은 시간강사의 처우개선을 위해 시간강사 강의료의 지속적인 인상과 학교시설 이용의 편의를 제공하고 있음.
- 전임교원 국내외 학술지 게재 논문 실적 및 저역서 실적, 교내외 연구비 수혜 실적은 기관평가 최소기본요건 기준값을 모두 다 상회하고 있음.
- 우리 대학은 대학에서 생산된 지식과 기술을 지역사회에 환원하기 위해 산학연 협력체제를 구축하고 연구소 및 센터별로 다양한 프로그램을 운영하고 있음.
- 전임교원의 기술이전 계약실적 및 수입료, 국내외 특허출원 건수, 국내특허등록 건수는 기관평가 최소기본요건 기준값을 모두 다 상회하고 있으나, 국외 특허등록은 현재 1건을 추진 중에 있음.

평가부문 3.2 직원

평가결과 요약

- 직원 규모는 2015년 기준으로 208명이며, 학부 정원 내외 학생 수 12,404명과 대학원 401명을 포함하여 재학생 수는 총 12,805명이고, 직원 1인당 학생 수는 61.6명으로서 평가 기준 값(70명 이하)을 충족한 상황임.
- 직원 인사제도는 직원인사규정에 의거 공정하고 투명하게 운영하고 있으며, 직원인사규정에는 채용원칙, 채용 기준, 신원조사, 공개채용 및 특별채용, 채용자 구비서류, 수습 등의 내용을 구체적으로 명시하고 이에 따라 직원 인사의 합리성을 추구하고 있음.
- 교육목표 달성과 교내 구성원 및 교외 고객에게 질 높은 행정 서비스 제공을 위하여 직원의 전문성 개발에 중점을 두고 있으며, 다양한 복지증진 프로그램을 통하여 직업 만족도를 제고시키고 있음.

평가부문 3.3 학생

평가결과 요약

- 우리 대학의 학생 선발 정책은 교육구국의 건학이념을 실현할 수 있는 우수 인재를 발굴하여 육성하고, 지역 거점 대학으로서 사회적 역할을 다하며, 사회적 약자 및 소수자에 대한 배려를 통하여 국가 사회 구성원의 통합에 기여하는데 목적을 두고 있으며, 학생 선발의 합리성 및 효율성을 극대화하기 위해 입학처를 운영하고, 입시 업무의 공정성 및 신뢰성 확보를 위해 대학입학전형위원회, 입시공정관리위원회, 특기자 심사위원회 등을 운영하고 있음.
- 최근 3년간 정원내 신입생 총원율을 살펴보면, 2013학년도 99.7%, 2014학년도 99.4%, 2015학년도 98.9%에 달하여 최소 기본요건 기준 값 95%를 상회하고 있으며 이러한 성과는 우리 대학이 특성화 전략 및 정부의 교육정책에 대응하면서 우수한 학생을 유치하기 위한 노력의 결과로 평가됨.
- 최근 3년간 정원내 재학생 총원율을 살펴보면, 2013학년도 96.0%, 2014학년도 97.2%, 2015학년도 96.4%에 달하여 최소 기본요건 기준 값 70%를 상회하고 있음.



평가영역

4. 교육시설

평가부문

4.1 교육기본시설

평가결과 요약

- 대학설립 운영규정에 의한 교사 기준 면적에 기준한 교사 확보율이 100%를 상회하는 111.8%(2014, 2015년도 2년 평균)의 교사시설을 보유하고 있어, 쾌적한 교육환경을 제공하고 있음.
- 재학생 1인당 강의실 면적은 2.8㎡의 확보율을 보이고 있어 기준값을 상회하고 있음.
- 실험 실습실 확보율도 1인당 평균 면적이 5.3㎡로 최소 기본요건 기준값 2.5㎡을 월등히 상회하며, 전공 특성별로 학생들의 실험·실습을 최대한 지원할 수 있는 실험·실습 기자재를 보유하고 있음.
- 재학생 1인당 평균 실험·실습 기자재 구입비는 최근 3년 평균 572,830원으로 기준값 143,000원의 4배 이상으로 충분한 실험·실습 기자재를 구비하고 있음.

평가부문

4.2 교육지원시설

평가결과 요약

- 기숙사 수용현황은 기숙사 수용률 17.8%로 기준값 10%를 충족함.
- 학생들이 쾌적하고 편안한 학교생활을 영위할 수 있도록 식당 매점 등의 시설뿐만 아니라 각종 생활편의시설, 체육시설, 공공시설, 교육문화시설, 학습지원시설 등을 설치 운영 하고 있음.
- 장애학생들이 학업에 지장을 받지 않도록 관련 시설들을 갖추고 있으며 장애학생 전담기구인 장애학생지원센터를 중심으로 장애학생들에게 필요한 다양한 지원을 즉각적으로 제공할 수 있도록 지원시스템을 구축하고 있음.

평가부문 4.3 도서관

평가결과 요약

- 도서관 운영 현황에 있어서 재학생 1인당 연간 자료 구입비는 107,000원으로 최소 기본요건 기준값 50,000원을 초과함.
- 교수와 학생들의 연구와 학습을 지원하기 위해 다양한 국내·외 학술도서 및 비도서, 전자자료, 정기간행물 등을 제공하고 있으며 이용자 요구를 적극 수용하기 위해 주제, 대상별 맞춤 교육 등의 프로그램 개발, 동영상강좌, e-북 등 다양한 콘텐츠를 확충하고 있음.
- 재학생 1,000명당 도서관 직원수는 2014년도에 1.05명, 2015년도에 1.02명으로 기준값 1.0명을 충족함.

평가영역 5. 대학재정 및 경영

평가부문 5.1 재정 확보

평가결과 요약

- 우리 대학은 장기발전계획『MATCH UP 2030』에 의거하여 장기 재정예측 및 재정확보 계획을 수립하고, 다양한 수입재원 발굴 및 증대를 통해 필요한 재원을 안정적으로 확보하고 있음.
- 우리 대학의 세입 중 등록금 비율은 최소기본요건 기준값보다 낮아 충족되는 것으로 나타남.
- 수익용 기본재산 확보율은 최소기본요건 기준값인 15%에 미치지 못하는 수준임.
- 우리 대학의 수익용 기본재산에 대한 수익률은 최소기본요건 기준값 0.6% 보다 높은 수준으로 우수하게 관리되고 있는 것으로 평가됨.
- 우리 대학의 세입 중 법인전입금 비율은 최소기본요건 기준값 보다 높은 수준으로 매년 점차 높아지고 있음.



평가부문 5.2 재정 편성 및 집행

평가결과 요약

- 우리 대학은 발전계획을 기초로 단계별 세부계획을 검토하고, 구성원과의 충분한 소통과 합의를 바탕으로 예산을 편성하며, 재원을 효과적으로 배분하고 집행함으로써 교육환경을 개선하고 효율적인 교육지원이 되도록 재정 집행을 하고 있음.
- 우리 대학의 교육비 환원율은 2년 평균 125.7%로 최소기본요건 기준값 이상으로 교육비를 환원하고 있음.
- 우리 대학의 장학금 비율은 2년 평균 20.4%로 최소기본요건 기준값 10% 보다 높아 학생들이 안정적으로 학업에 전념하도록 하고 있음.

평가부문 5.3 감사

평가결과 요약

- 우리 대학은 효율적이고 투명한 경영을 위하여 체계적인 감사 제도를 수립하여 운영하고 있으며, 내부감사와 외부감사로 나누어 매년 정기적으로 감사를 실시하고 있음.
- 내·외부감사 결과와 관련된 조치사항을 해당기관에 통보하며 도출된 개선사항이 적시에 대학운영에 반영되는 체계적 감사시스템을 구축하고 있음.

평가영역 6. 사회봉사

평가부문 6.1 사회봉사

평가결과 요약

- 우리 대학의 교육목적인 실천봉공을 구현하기 위하여 사회봉사단규정을 제정하였으며, 이를 토대로 사회봉사단을 구성하여 사회봉사 정책을 추진함. 학생, 교원, 직원의 사회봉사 활동을 진작하기 위하여 다양한 정책을 추진하고 있으며, 특히 지역사회 밀착형 봉사 프로그램을 개발하여 시행하고 있음.
- 사회봉사 교과목, 사회봉사 프로그램을 통한 학내 구성원의 사회봉사 참여 실적은 양호하며, 최근 3년간 참여율은 학생 7.34%, 교수 287.56%로 집계됨. 사회봉사 활동에 대한 행정적·재정적 지원이 활발하게 이루어지고 있음.